

DIRECCTE

ALSACE CHAMPAGNE-ARDENNE LORRAINE

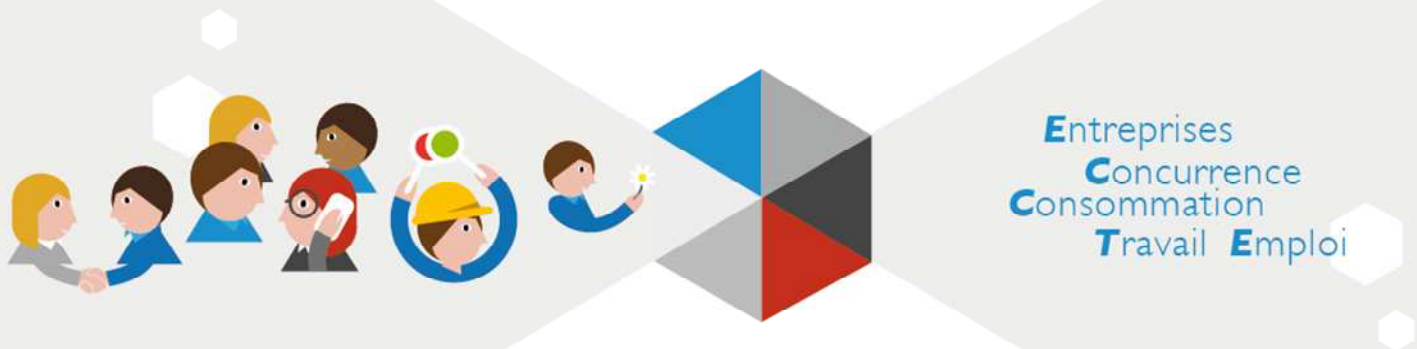
Direction Régionale des Entreprises, de la Concurrence, de la Consommation, du Travail et de l'Emploi

Dossier de Presse

8 mars 2016



Semaine de l'industrie 6^{ème} édition du 14 au 20 mars 2016



Contacts presse :

Préfecture : Viviane Chevallier 03 88 21 68 77

Directe : Philippe Lalanne 03 88 15 43 28 – 06 98 04 43 74

philippe.lalanne@direccte.gouv.fr





Sommaire

- Communiqué de presse
- Semaine de l'industrie du 14 au 20 mars 2016
Visites d'entreprise, portes ouvertes, conférences...
309 évènements dans la région
- Des évènements marquants
- Alsace Champagne-Ardenne Lorraine, 3^{ème} région industrielle française
- Industrie du futur : une réponse à des défis majeurs
- Emploi - compétitivité : focus sur trois dispositifs

La semaine de l'industrie, qu'est-ce que c'est ?

Voir la présentation : http://www.entreprises.gouv.fr/files/files/directions_services/semaine-industrie/pdf/Presentation_de_la_semaine_de_l_industrie.pdf

Toutes les infos sur : <http://www.entreprises.gouv.fr/semaine-industrie>



Communiqué de presse

Semaine de l'industrie du 14 au 20 mars 2016

Visites d'entreprise, portes ouvertes, conférences... 309 événements dans la région

Strasbourg, le 8 mars 2016

Valoriser l'image de l'industrie, de ses métiers et carrières,
Corriger les idées reçues dont souffrent les filières industrielles,
S'adresser aux jeunes et aux demandeurs d'emploi,
Faire évoluer les comportements des jeunes lors des choix d'orientation professionnelle,
Et à terme recruter de nouveaux talents dans ces secteurs d'activité,
Tels sont les objectifs de la **Semaine de l'industrie** qui va vivre du **14 au 20 mars 2016**, sa 6^{ème} édition. Le focus de cette année 2016 est l'industrie du futur : outils de production modernes mais aussi transformation des modèles, des organisations, des modes de conception et de commercialisation...

Pendant une semaine, le grand public pourra découvrir près de chez lui, l'industrie et ses métiers, rencontrer les femmes et les hommes de l'industrie, et voir fonctionner les sites industriels du 21^{ème} siècle.

Découvrez la richesse du tissu industriel d'Alsace Champagne-Ardenne Lorraine

Pendant une semaine, l'industrie de la région Alsace Champagne-Ardenne Lorraine se dévoile. C'est l'occasion de rappeler qu'elle représente un poids économique important : c'est la troisième région la plus industrielle de France et l'industrie y représente 19,6% de la valeur ajoutée régionale (14% en moyenne au niveau national).

De la PME au site industriel d'envergure, tous les pans de l'industrie régionale sont représentés, en particulier les principaux secteurs structurants : l'agroalimentaire, l'automobile, la chimie, les matériaux, la biologie et les éco-technologies.

309 évènements organisés dans la région

Visites d'entreprises, découverte de filières d'enseignements, forums des métiers, conférences, expositions, jeux concours : de nombreuses et diverses manifestations, toutes gratuites sont proposées au grand public, aux jeunes scolaires et à leur famille, aux enseignants, aux demandeurs d'emploi :

- 215 visites d'entreprises sont ouvertes au public, par exemple dans l'Aube au site de stockage de l'ANDRA, dans les Vosges à l'usine de production papetière Norske Skog, en passant par le Bas-Rhin où Electricite de Strasbourg accueille le public lors d'une après-midi Familles Entreprises.
- Les industries du futur à votre porte : découvrez des entreprises qui mettent en œuvre les transitions énergétique, écologique, numérique, organisationnelle et/ou sociétale, parmi lesquelles Renz à Woutsviller, Café Reck à Strasbourg et Larbaletier à Fontaine-lès-Grés dans l'Aube...
- 24 établissements informent sur les enseignements, les diplômes et les débouchés, parmi eux sept CFAI lorrains (centre de formation des apprentis de l'industrie), deux écoles d'ingénieurs à Strasbourg.
- D'autres présentent leurs filières : plasturgie (lycée Felix Mayer à Creutzwald en Moselle), nouveaux matériaux (Lycée Héré à Laxou en Meurt), transition énergétique (Lycée la Briquerie à Hayange, l'automobile et la mécanique (Lycée JB Clément de Sedan)
- Et pour les demandeurs d'emploi : outre les entreprises à découvrir, des ateliers de découverte des métiers de l'industrie sont organisés sur tout le territoire régional, et des « Industries job dating » à Charleville-Mézières, Troyes, Reims et Saint-Dizier.

Et encore bien d'autres évènements, comme celui organisé par l'AFPA de Strasbourg qui promeut la place des femmes dans l'industrie «Femmes osez d'autres métiers» ou la publication du « baromètre des salaires », étude sur les rémunérations dans les métiers de l'électricité, la mécanique et la métallurgie au Lycée Couffignal à Strasbourg.

Pour découvrir ce qui se passe autour de chez vous, connectez vous sur le site <http://www.entreprises.gouv.fr/semaine-industrie>, et consultez la rubrique « Évènements » en utilisant l'outil de recherche.

Attention une réservation est parfois nécessaire.

Contacts presse :

Préfecture : Viviane Chevallier 03 88 21 68 77

Direccte : Philippe Lalanne 03 88 15 43 28 – 06 98 04 43 74

philippe.lalanne@direccte.gouv.fr



Alsace Champagne-Ardenne Lorraine la 3^{ème} région industrielle française

La région Alsace-Champagne-Ardenne-Lorraine compte 311 000 emplois industriels, soit 18% des salariés. L'industrie y représente 19,6% de la valeur ajoutée régionale (14% en moyenne au niveau national), ce qui lui confère un poids économique important au regard des autres régions.

6 secteurs, piliers de l'industrie régionale

L'**agroalimentaire** représente 14,5% des effectifs de l'industrie manufacturière avec presque 40.000 salariés. Le secteur se situe dans la moyenne française en termes de poids de l'effectif salarié agroalimentaire comme d'ailleurs de chiffre d'affaires réalisé. Le cumul des ressources technologiques et académiques du territoire représente une expertise particulièrement forte, couvrant des aspects allant de la qualité de la production amont agricole jusqu'au bien-être et à la santé du consommateur, en passant par la plupart des problématiques relevant de l'industrie de transformation (procédé, sécurité alimentaire, packaging, etc.).

En particulier, le territoire partage avec le Nord-Pas-de-Calais-Picardie un des pôles de compétitivité les plus performants de France, sur la thématique des agro-ressources (Industries&Agro-Ressources). Le Pôle réunit toutes les étapes d'extraction, de transformation jusqu'au développement industriel en partant de la matière première végétale. Dans le sillage du pôle, le site de Pomacle-Bazancourt au Nord de Reims est devenu le premier pôle de recherche agro-industriel de France ; il est dédié à la valorisation non alimentaire du végétal et plus largement à la chimie verte.

La filière bois s'articule autour de trois pôles (la sylviculture et les exploitations forestières, le sciage et le travail du bois, l'industrie du papier et du carton) et emploie près de 55 000 salariés.

L'Alsace-Champagne-Ardenne-Lorraine compte 220 scieries, ce qui représente 13% des entreprises françaises pour un volume scié de 17%. Les zones boisées représentent 35% de son territoire (contre 28% du territoire métropolitain).

En aval de la filière, l'ameublement constitue également un atout fort de la région.

Le domaine automobile de la région Alsace-Champagne-Ardenne-Lorraine est majeur, avec plus de 80 000 salariés. L'ensemble du tissu d'entreprises présente une grande diversité d'activités, une forte présence de sous-traitants de rang 2 et une absence de concurrence directe entre les différents sites de production.

Un pôle de compétitivité est consacré essentiellement à la filière automobile (Pôle Véhicule du Futur) et le pôle Matériaux aborde, entre autres, la thématique des matériaux liée à cette filière. L'Institut de Recherche Technologique (IRT) M2P (Matériaux, Métallurgie et Procédés) intervient notamment sur les problématiques d'allègement.

Les activités de la chimie sont également bien représentées en Alsace-Champagne-Ardenne-Lorraine, avec des entreprises de taille hétérogène (une majorité de petite taille) et une concentration des effectifs dans quelques établissements importants, mais pour lesquels le centre de décision n'est pas situé sur le territoire.

La région s'appuie sur un écosystème très développé en matière de recherche académique : le *Centre International de Recherches aux frontières de la Chimie* à Strasbourg, dispositif de recherche faisant cohabiter une recherche publique importante et plusieurs laboratoires de recherche dépendant de groupes nationaux ou internationaux. Les entreprises peuvent également s'appuyer sur les ressources du Pôle IAR décrites précédemment pour introduire des bio-molécules dans leurs productions.

Le **domaine des matériaux** occupe une place importante dans l'économie de l'Alsace-Champagne-Ardenne-Lorraine puisque la métallurgie représente 155 000 emplois, soit plus de 11 % des emplois nationaux dans le secteur. De plus, il existe de grands pôles de recherche qui bénéficient d'une forte reconnaissance dont attestent les labellisations au titre du Programme des Investissements d'Avenir et qui travaillent en forte interaction avec les activités économiques.

La **santé biologie** est un domaine dans lequel l'Alsace-Champagne-Ardenne-Lorraine possède de réels atouts. La recherche couvre en effet l'ensemble du spectre de la molécule au malade, et la production de nouveaux médicaments ou de dispositifs médicaux de nouvelle génération (imagerie médicale, robotique chirurgicale). Elle dispose de centres hospitaliers universitaires de référence (Strasbourg, Nancy, Reims) auxquels sont rattachés de nombreux instituts et laboratoires de recherche.

Le pôle de compétitivité Alsace BioValley développe d'intéressantes activités dans ce secteur confronté à des enjeux économiques et industriels majeurs. Les territoires convergent dans plusieurs domaines de compétence, tels que le marché du dispositif médico-chirurgical, domaine stratégique qui figure à la fois dans les pôles de compétitivité Alsace BioValley, Materialia et la grappe d'entreprises Nogentech.

Transversalement, la région possède d'autres atouts

En matière d'**écotechnologies**, le positionnement de la région est conforté par la présence de cinq pôles de compétitivité complémentaires : Fibres-Energivie, Hydréos, Matéria, Véhicule du Futur et IAR. Les complémentarités se retrouvent sur un ensemble de thématiques: chimie verte, bâtiment durable, matériaux biosourcés, qualité et gestion des eaux, industrie durable (y compris écologie industrielle, valorisation des déchets et éco-conception) et mobilité durable.

Pour mémoire les écotechnologies servent « à mesurer, prévenir, limiter ou corriger les atteintes à l'environnement (pollution de l'eau, de l'air, des sols), et au climat ainsi que les problèmes en rapport avec les déchets, le bruit, la dégradation des paysages, la perte de biodiversité et l'épuisement des ressources (énergies, matières premières...)».

Les écotechnologies sont développées, produites ou vendues par des éco-entreprises.

Le **développement d'innovations liées au numérique**, présent dans chaque secteur décrit précédemment, affiche des potentialités certaines en Alsace-Champagne-Ardenne-Lorraine.

Plusieurs territoires ont répondu à l'appel à projet French-Tech et ont obtenu le label en 2015 : LORnTECH, porté par le Sillon Lorrain, French Tech Alsace, porté par le pôle métropolitain Strasbourg-Mulhouse. Si cette labellisation ne débouche pas sur l'attribution directe de financements, elle permet de donner de la visibilité et de valoriser l'excellence des écosystèmes régionaux.

Ces deux dispositifs ont également une ambition transfrontalière forte, vers le Luxembourg, l'Allemagne et la Suisse, pour permettre à leurs startups d'accéder au niveau international. Reims Métropole affiche également une réelle dynamique, tournée principalement vers la région parisienne, des startups profitent de cet environnement favorable.



Industrie du futur

Une réponse à des défis majeurs

L'Usine du Futur est un concept générique qui s'inscrit dans une prise de conscience générale de l'importance de l'industrie manufacturière dans la richesse nationale. Cette réflexion est destinée à conserver et développer en France et donc en Europe, une activité industrielle forte, innovante, exportatrice, génératrice de richesses et créatrice d'emplois.

L'Usine du Futur est une réponse à plusieurs transitions simultanées : énergétique, écologique, numérique, organisationnelle et sociétale. Chacune de ces transitions fait appel à de nombreuses nouvelles technologies ou modes d'organisation arrivant à maturité, en cours de développement ou à concevoir.

Il s'agit de poursuivre la modernisation de l'outil de production et d'accompagner les entreprises dans la transformation de leurs modèles d'affaires, de leurs organisations, de leurs modes de conception et de commercialisation, dans un monde où les outils numériques font tomber la cloison entre industrie et services.

Le nouveau modèle d'usine est pensé pour être au cœur de son éco-système et répondre aux nouveaux besoins sociétaux :

- une usine innovante, compétitive, performante, sûre et attractive,
- une usine tournée vers ses clients, capable de garantir la qualité et la traçabilité des produits et de fournir des solutions complètes avec les services associés,
- une usine en réseau avec ses fournisseurs et ses clients, capable de recomposer facilement sa chaîne de valeur pour s'adapter aux évolutions du marché et des technologies, tout en développant l'intimité digitale avec ses fournisseurs et ses clients propre à entretenir la confiance et favoriser l'innovation,
- une usine agile, disposant de modes de production flexibles et d'outils de production reconfigurables, capable de fournir des produits et services individualisés, durables à des prix compétitifs, en petites et moyennes quantités,
- une usine aux lignes de production et logistiques innovantes, performantes, sûres, mises au point en les simulant et en les optimisant dans le monde virtuel,
- une usine propre, silencieuse, impliquée dans son écosystème industriel, économe en matières premières et en énergie,
- une usine centrée sur l'humain, pour mieux prendre en compte les attentes des collaborateurs tout au long de leur vie active et mieux attirer les talents dont elle a besoin,
- une usine qui affranchit, grâce à l'automatisation et la robotique collaborative, l'homme des tâches pénibles ou répétitives pour mettre ses fonctions cognitives au service de la qualité, de l'innovation et du déploiement du changement agile,
- une usine qui tire parti des apports de l'internet des objets et du cloud qui permet de piloter la production à partir des objets eux-mêmes, et d'assurer une traçabilité précise des opérations.

L'Usine du Futur est un projet majeur, emblème du renouveau industriel français.

Quelques évènements autour de ce thème :

Renz à Woutsviller en Moselle qui fabrique aujourd'hui les boîtes aux lettres de demain et qui présentera son expérience lors d'ateliers : « Evolutions comportementales et sociétales : Digitalisation des produits et modernisation des organisations »

L'artisan torréfacteur Cafés Reck à Strasbourg Dans le Bas-Rhin avec des discussions et échanges sur l'évolution des business models lors d'une conférence intitulée « Vers l'usine connectée »

Larbaletier à Fontaine-lès-Grés dans l'Aube, qui développe et fabrique des produits en aluminium innovants grâce à un outil de conception et de production à la pointe de la technologie.

Et aussi

- *les nouveaux métiers de l'ingénieur dans l'usine du futur à l'INSA de Strasbourg*
- *l'ingénieur généraliste et l'usine du futur par l'école d'ingénieur ECam Strasbourg Europe*



Alsace Champagne-Ardenne Lorraine

Quelques évènements marquants

309 évènements en Alsace Champagne-Ardenne Lorraine

- 215 visites d'entreprises,
- 36 animations ou ateliers pratiques
- 24 visites d'établissements d'enseignement
- 15 conférences - tables rondes – débat
- 9 forums des métiers
- 6 interventions en classe
- 4 évènements dans le cadre Journée nationale des jeunes du 17 mars

Des sites industriels à visiter sur tout le territoire

Ardennes : 9	Aube : 16	Marne : 14	Haute-Marne : 7
Meurthe-et-Moselle : 37	Meuse : 18	Moselle : 39	Bas-Rhin : 85
	Haut-Rhin : 64	Vosges : 20	

En recherche d'emploi

- des entreprises qui ouvrent leurs portes,
- certaines réservent la visite aux demandeurs d'emploi (l'entreprise chimique Crystal à Vieux-Thann dans le Haut-Rhin par exemple),
- Pôle Emploi, l'AFPA, les CCI (chambres de commerce et d'industrie)... proposent des ateliers de découverte des métiers de l'industrie sur tout le territoire régional
- Job dating à Charleville-Mézières, Troyes, Reims et Saint-Dizier

Venez rencontrer les industries qui recrutent près de chez vous !

Découvrir l'industrie du futur

Des entreprises qui mettent en œuvre les transitions énergétique, écologique, numérique, organisationnelle et/ou sociétale :

Renx à Woutsviller en Moselle qui fabrique aujourd'hui les boîtes aux lettres de demain et qui présentera son expérience lors d'ateliers : « Evolutions comportementales et sociétales : Digitalisation des produits et modernisation des organisations »

L'artisan torréfacteur **Cafés Reck** à Strasbourg dans le Bas-Rhin avec des discussions et échanges sur l'évolution des business models lors d'une conférence intitulée « Vers l'usine connectée »

Larbaletier à Fontaine-lès-Grés dans l'Aube, qui développe et fabrique des produits en aluminium innovants grâce à un outil de conception et de production à la pointe de la technologie.

Et aussi

- les **nouveaux métiers de l'ingénieur** dans l'usine du futur à l'INSA de Strasbourg
- **l'ingénieur généraliste et l'usine du futur** par l'école d'ingénieur ECam Strasbourg Europe

Des établissements d'enseignement pour découvrir les formations et les métiers

Présentations de filières :

- **Parcours de découverte des métiers des industries technologiques** avec l'UIMM (union des industries et des métiers de la métallurgie sur tout le territoire régional)
- **Mise en forme de matériaux métalliques, nouveaux matériaux** au Lycée La Briquerie site d'Hayange en Moselle
- **Les filières de la plasturgie** présentées par Plastinnov au Lycée Felix Mayer à Creutzwald en Moselle
- **Parcours d'ateliers vivants sur 10 métiers** (maintenance, ferroviaire, plasturgie, industrie pharmaceutique, électrotechnique, nucléaire, transport et logistique, froid et climatisation) au pôle formation de la CCI du Bas-Rhin
- **Les formations et les métiers liés à la transition énergétique** au Lycée des métiers du bâtiment et de l'énergie Emmanuel Héré à Laxou en Meurthe-et-Moselle

Contre les idées reçues...

Des événements qui traitent de la place des femmes dans l'industrie, **Femmes osez d'autres métiers** avec l'AFPA de Strasbourg

Baromètre des salaires : une étude sur les rémunérations dans les métiers de l'électricité, la mécanique et la métallurgie au Lycée Couffignal à Strasbourg

Et tous les secteurs d'activité représentés

Aéronautique, Agroalimentaire (brasserie, céréales, champagne, pain de mie, fruits rouges...), Ameublement, Assainissement, Automobile, Bois, Chimie, Équipements électriques et électroniques, Matériaux, Mécanique, Métiers d'art, Papier, Peinture, Plasturgie, Production d'énergie, Santé, Textile, Verre...

Et un focus important sur la **Métallurgie** avec 121 événements

Pour trouver un événement qui vous intéresse près de chez vous

Rendez-vous sur le site de la Semaine de l'industrie, rubrique Évènements 2016 :

<http://www.entreprises.gouv.fr/semaine-industrie/evenements-2016>

Et utilisez la fonction « Recherche »

Rechercher

Indiquez un lieu, département, commune...

Publics	Types d'événements	Activités industrielles
Primaires	Animation, atelier pratique	Aéronautique et spatiale
Collégiens	Événement organisé uniquement sur internet	Agroalimentaire
Lycéens	Forum des métiers	Ameublement et équipement de la maison
Etudiants	Journée portes ouvertes : visites d'entreprises	Assainissement, gestion des déchets et dépollution
Grand public	Journée portes ouvertes : visite d'établissement/recherche	Automobile (Constructeurs)
	Conférence, table ronde/débat	Automobile (Équipement pour véhicules)
		Bâtiments, Travaux Publics



Emploi / investissement / compétitivité Des dispositifs à saisir

Pour aider les entreprises à innover, investir et embaucher, des dispositifs récents peuvent être mobilisés, notamment la nouvelle aide « embauche PME », la mesure exceptionnelle de suramortissement à saisir immédiatement et le dispositif « partenariat régional d'innovation ».

Aide embauche PME

JUSQU'À
100%
REMBOURSÉ SUR LES
COTISATIONS PATRONALES

En 15 minutes,
demandez la prime sur :
EmbauchePME.gouv.fr

09 70 81 82 10 Service gratuit * prix appel

En 2016, chaque entreprise ou association de moins de 250 salariés, qui engage un nouveau salarié rémunéré jusqu'à 1900 € brut mensuels, bénéficie d'une prime trimestrielle de 500 € durant les 2 premières années du contrat, soit 4 000 € au total. Pour en savoir plus, rendez-vous sur EmbauchePME.gouv.fr

Nouveau !

En 2016, toute entreprise de moins de 250 salariés qui embauche un salarié rémunéré jusqu'à 1 900€ brut mensuel va bénéficier d'une aide de 4 000€ sur les deux premières années.

Suramortissement : investir en économisant !



Jusqu'au 14 avril 2016, vous pouvez déduire 40% du prix de revient de l'investissement.

Plus d'informations sur :

<http://bofip.impots.gouv.fr/bofip/10079-PGP.html?identifiant=BOI-BIC-BASE-100-20150421>

Partenariat régional d'innovation (PRI)



Vous pouvez bénéficier d'un soutien jusqu'à 500 000€ par projet avec le PRI sur des filières stratégiques pour la région : gestion durable des ressources, matériaux, santé et *silver* économie, bioéconomie, usine du futur.

Contacts [bpifrance](http://bpifrance.fr) - pri.bpifrance.fr

Départements 54/55/57/88 :

Didier PICHOT - didier.pichot@bpifrance.fr

Départements 08/10/51/52 :

Reynald RENNESSON - reynald.rennesson@bpifrance.fr

Départements 67/68 :

Alban STAMM - alban.stamm@bpifrance.fr